

1 de junho de 2026

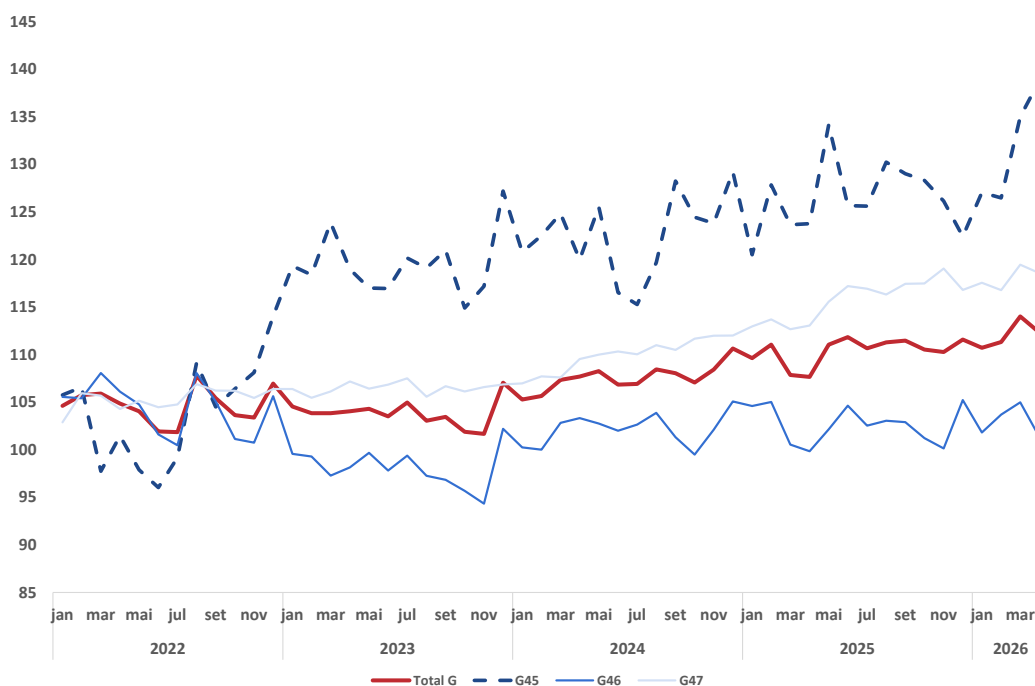
 ÍNDICES DE VOLUME DE NEGÓCIOS, EMPREGO, REMUNERAÇÕES E HORAS TRABALHADAS NO COMÉRCIO  
 Abril 2026

**VENDAS NO COMÉRCIO CRESCERAM 4,3%**

O Índice de Volume de Negócios no Comércio<sup>1</sup> registou, em abril, uma variação homóloga de 4,3%, traduzindo uma desaceleração de 1,4 pontos percentuais (p.p.) face ao valor observado no mês anterior. O comércio a retalho e o comércio por grosso apresentaram desacelerações de 1,1 p.p. e 2,9 p.p., para taxas de variação de 4,9% e 1,5%, respetivamente. O comércio, manutenção e reparação de veículos automóveis evoluiu em sentido contrário, acelerando 3,0 p.p., atingindo uma taxa de crescimento de 12,2% em abril.

Os índices de emprego, remunerações e horas<sup>2</sup> trabalhadas ajustado de efeitos de calendário, apresentaram variações homólogas de 0,7%, 6,1% e 1,9% em abril, respetivamente (0,8%, 6,1% e 2,2% em março).

Figura 1

 Índice de Volume de Negócios no Comércio (2021=100)  
 Índice Total e por Divisões


<sup>1</sup> Índice de Volume de Negócios Total, ajustado de efeitos de calendário e de sazonalidade, deflacionado (ver notas explicativas).

<sup>2</sup> Índice de horas trabalhadas ajustado de efeitos de calendário.

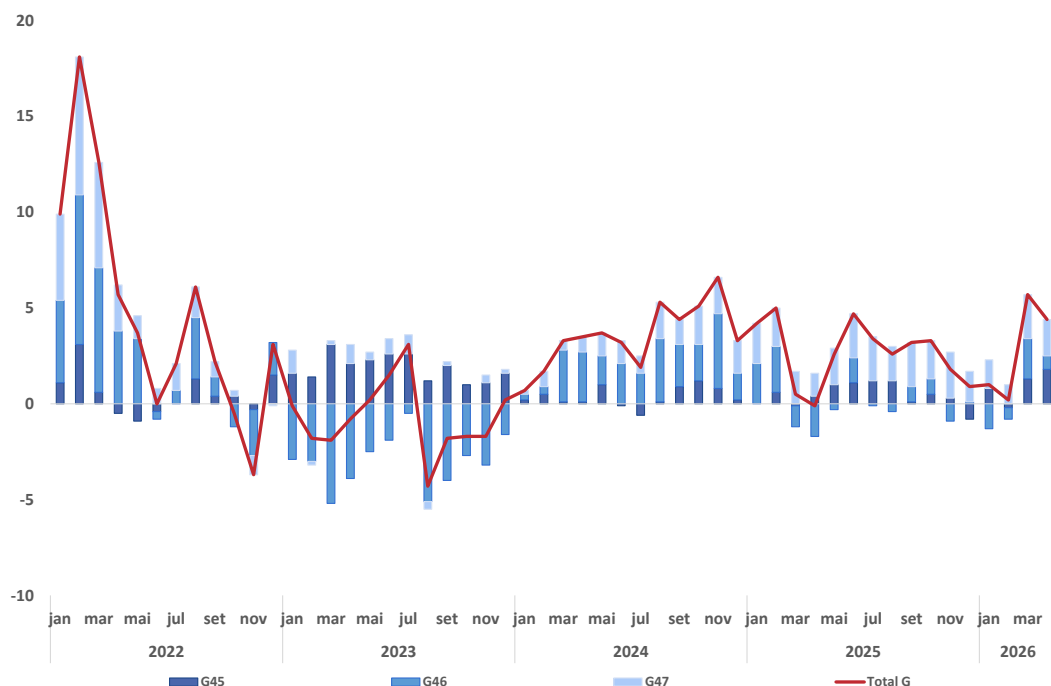
## VOLUME DE NEGÓCIOS

O Índice de Volume de Negócios no Comércio registou, em abril, um crescimento **homólogo** de 4,3% (5,7% no mês anterior):

- O *Comércio, manutenção e reparação de veículos automóveis e motociclos* (divisão 45) acelerou 3,0 p.p., para uma variação de 12,2%;
- As vendas no *Comércio por grosso (inclui agentes), exceto de veículos automóveis e motociclos* (divisão 46), apresentaram uma variação de homóloga de 1,5%, que resultou numa contração de 2,9 p.p. face ao mês anterior;
- O *Comércio a retalho, exceto de veículos automóveis e motociclos* (divisão 47), registou um crescimento de 4,9%, taxa 1,1 p.p. inferior ao observado em março. Os índices dos agrupamentos de *Produtos Alimentares* e *Produtos Não Alimentares* desaceleraram 0,6 p.p. e 1,5 p.p., para crescimentos de 2,0% e 6,9%.

Figura 2.

Volume de Negócios no Comércio - Índice Geral e Divisões  
Contributos para a Variação homóloga, %



Quadro 1

 Volume de Negócios no comércio – Total e Divisões  
 Variação homóloga (%) e contributos (p.p.)

Período	Total	G45	G46	G47		
				Total	Alimentares	Não Alimentares
<b>Taxa de Variação Homóloga</b>						
fev-26	0,2	-1,1	-1,3	2,7	4,2	1,7
mar-26	5,7	9,2	4,4	6,0	2,6	8,4
abr-26	4,3	12,2	1,5	4,9	2,0	6,9
<b>Contributos para a Taxa de Variação Homóloga</b>						
fev-26	0,2	-0,2	-0,6	1,0	0,6	0,4
mar-26	5,7	1,3	2,1	2,3	0,4	1,9
abr-26	4,3	1,8	0,7	1,8	0,3	1,5

Em termos nominais, o índice total do Comércio apresentou um crescimento **homólogo** de 10,1% (9,9% no mês precedente). O *Comércio por grosso (incluindo agentes)* desacelerou 1,0 p.p., para uma variação de 9,6%, enquanto o *Comércio, manutenção e reparação de veículos automóveis e motociclos* e o *Comércio a retalho* passaram de variações de 10,2% e 8,8%, respetivamente, para 12,6% e 9,8% em abril.

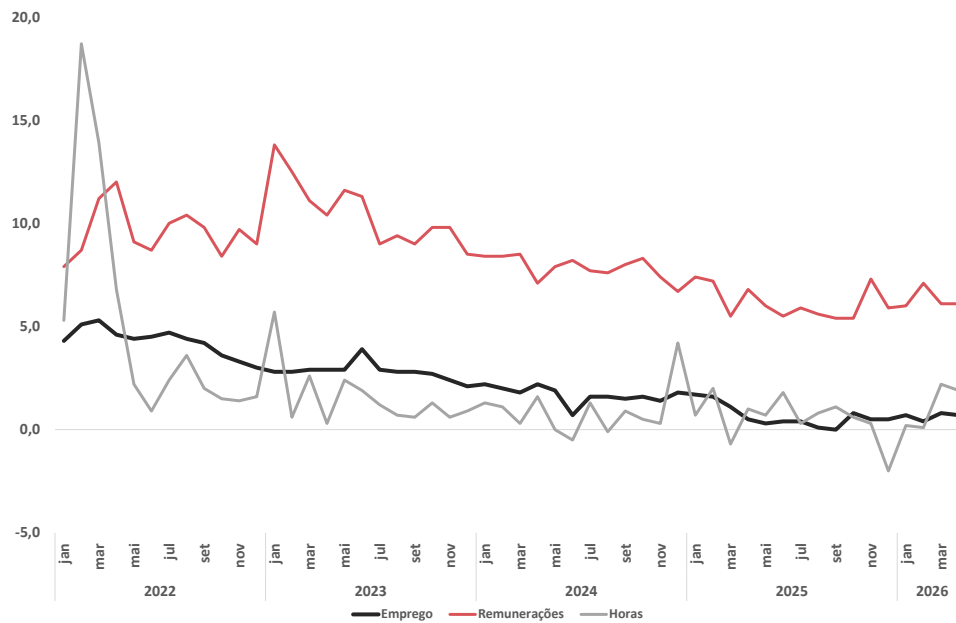
Em termos **mensais**, o índice total diminuiu 1,5% (2,4% em março). O *Comércio, manutenção e reparação de veículos automóveis e motociclos* registou uma variação de 2,8% (6,7% no mês anterior). O *Comércio por grosso exceto de veículos automóveis e de motociclos* e o *Comércio a retalho, exceto de veículos automóveis e motociclos*, passaram de crescimentos de 1,2% e 2,3% em março, para reduções de 3,5% e 0,7% no mês em análise.

### EMPREGO, REMUNERAÇÕES E HORAS<sup>3</sup> TRABALHADAS

Os índices de emprego, remunerações e horas trabalhadas registaram, em abril, variações homólogas de 0,7%, 6,1% e 1,9%, respetivamente (0,8%, 6,1% e 2,2% no mês precedente).

<sup>3</sup> Índice de horas trabalhadas ajustado de efeitos de calendário.

Figura 3.

**Emprego, Remunerações e Horas Trabalhadas**  
**Varições Homólogas (%)**


As taxas de variação **mensal** dos índices de emprego, das remunerações e das horas trabalhadas situaram-se em -0,3%, 2,0% e -2,6%, respetivamente (-0,1%, 2,0% e -2,3% em abril de 2025).

Quadro 2.

**Emprego, Remunerações e Horas Trabalhadas no Comércio**  
**Varição Homóloga e Variação mensal (%)**

Período	Emprego	Remunerações	Horas*
	Taxa de Variação Homóloga (%)		
fev-26	0,4	7,1	0,1
mar-26	0,8	6,1	2,2
abr-26	0,7	6,1	1,9
Taxa de Variação Mensal (%)			
abr-25	-0,1	2,0	-2,3
fev-26	-0,7	1,7	-5,3
mar-26	0,5	1,0	6,1
abr-26	-0,3	2,0	-2,6

\*Horas trabalhadas ajustadas de efeitos de calendário.

## OS PRINCIPAIS INDICADORES PODEM SER ACEDIDOS EM:

[Índice de volume de negócios no comércio - ajustado de efeitos de calendário e de sazonalidade \(Base - 2021\) por Agrupamento do comércio \(AC\); Mensal](#)

[Índice de volume de negócios no comércio - ajustado de efeitos de calendário e de sazonalidade deflacionado \(Base - 2021\) por Agrupamento do comércio \(AC\); Mensal](#)

[Índice de remunerações no comércio - bruto \(Base - 2021\) por Agrupamento do comércio \(AC\); Mensal](#)

[Índice de emprego no comércio - bruto \(Base - 2021\) por Agrupamento do comércio \(AC\); Mensal](#)

[Índice de horas trabalhadas no comércio - ajustado de efeitos de calendário \(Base - 2021\) por Agrupamento do comércio \(AC\); Mensal](#)

## NOTA METODOLÓGICA

Os índices de Volume de Negócios, Emprego, Remunerações e Horas Trabalhadas no Comércio (IVNEC) têm por objetivo mostrar a evolução do mercado de bens e serviços neste setor. Os índices de Volume de Negócios e de Horas Trabalhadas são obtidos com base no Inquérito Mensal ao Volume de Negócios e Emprego no Comércio, realizado essencialmente por via eletrónica (e-mail), junto de unidades estatísticas selecionadas a partir das empresas sediadas no território nacional, dedicando-se principalmente ao Comércio. Os índices de Emprego e de Remunerações são obtidos a partir de recolha de dados de natureza administrativa, provenientes da Declaração Mensal de Remunerações efetuada por essas mesmas empresas à Segurança Social. Relativamente ao Índice de Volume de Negócios, a análise de resultados do presente Destaque foi efetuada tendo por base o índice de volume de negócios deflacionado, ajustado dos efeitos de calendário e da sazonalidade.

Para mais informação sobre a metodologia utilizada ver o [documento metodológico](#).

### Ajustamento de efeitos de calendário e da sazonalidade

O ajustamento dos efeitos de calendário e da sazonalidade é efetuado com modelos probabilísticos do tipo “Autoregressive Integrated Moving Average” (ARIMA). O ajustamento pressupõe que se mantenha relativamente estável a influência deste tipo de efeitos sobre as séries brutas. Acompanham este destaque os valores das séries brutas e as respetivas taxas de variação, o que permite complementar a informação fornecida pelas séries ajustadas e comentadas neste destaque.

### Contribuições

A contribuição representa o efeito individual de um agrupamento na formação de uma taxa de variação do índice total. Este indicador é apresentado em termos de pontos percentuais em relação à variação total.

### Grau de precisão

Os índices são apresentados com duas casas decimais e as taxas de variação e os contributos são apurados com uma casa decimal. Como tal, a soma dos contributos dos agrupamentos poderá diferir das respetivas taxas de variação agregadas.

## Taxa de resposta simples (%)

O presente Destaque inclui informação recebida até ao dia 27 de maio de 2026, o que corresponde a uma taxa de resposta no primeiro momento de difusão de 92,7% (91,5% em abril de 2025).

Quadro 3.

Taxa de resposta em termos de Volume de Negócios e Emprego

Índice Total e Divisões

Variável	G	G 45	G 46	G 47
<b>VVN</b>	92,7	91,2	93,0	92,8
<b>NPS</b>	93,4	85,2	93,7	94,4

## Revisões

A informação agora divulgada no presente destaque incorpora revisões dos índices dos dois meses anteriores, em consequência da substituição das estimativas efetuadas por respostas entretanto recebidas e, em menor grau, da substituição de valores provisórios anteriormente reportados por valores definitivos. No entanto, estas revisões são também influenciadas pelas revisões anuais, mencionadas anteriormente. A magnitude destas revisões, medida em pontos percentuais pela diferença entre taxas de variação homóloga agora e anteriormente divulgadas, é a seguinte:

Quadro 4.

Revisões às taxas de variação homóloga apresentadas nos dois períodos anteriores

Revisões	G <sup>1</sup>	G 45 <sup>1</sup>	G 46 <sup>1</sup>	G 47 <sup>1</sup>	Emp	Rem	Horas <sup>2</sup>
<b>fev-26</b>	0,0	0,2	0,1	-0,1	0,1	0,3	0,3
<b>mar-26</b>	0,4	1,0	0,2	0,5	0,5	0,3	-1,4

1 - Volume de Negócios Total, ajustado de efeitos de calendário e de sazonalidade, deflacionado;

2 - ajustado de efeitos de calendário.

## SIGLAS E DESIGNAÇÕES

Produtos alimentares, bebidas e tabaco - conjunto das atividades da CAE 4711+4720

Bens para o Lar e similares - conjunto das atividades da CAE 4743+4752+4754+4759+4763

Têxteis, vestuário, calçado e artigos de couro - conjunto das atividades da CAE 4751+4771+4772

Computadores, equipamentos de telecomunicações, livros e outros produtos em estabelecimentos especializados - conjunto das atividades da CAE 4741+4742+4753+4761+4762+4764+4765+4776 +4777+4778

Produtos farmacêuticos, médicos, cosméticos e de higiene - conjunto das atividades da CAE 4773+4774+4775



VNT - Índice de Volume de Negócios Total – Dados nominais brutos

VNT\_SAZ\_DEFL - Índice de Volume de Negócios Total – Dados deflacionados e ajustados de efeitos de calendário e de sazonalidade

VNT\_SAZ - Índice de Volume de Negócios Total – Dados nominais e ajustados de efeitos de calendário e de sazonalidade

EMP - Número de Pessoas ao Serviço

REM - Remunerações

HRS - Número total de horas trabalhadas

HRS Cal - Número de Horas Trabalhadas – Dados ajustados de efeitos de calendário

---

**Data do próximo destaque - 29 de junho de 2026**

---